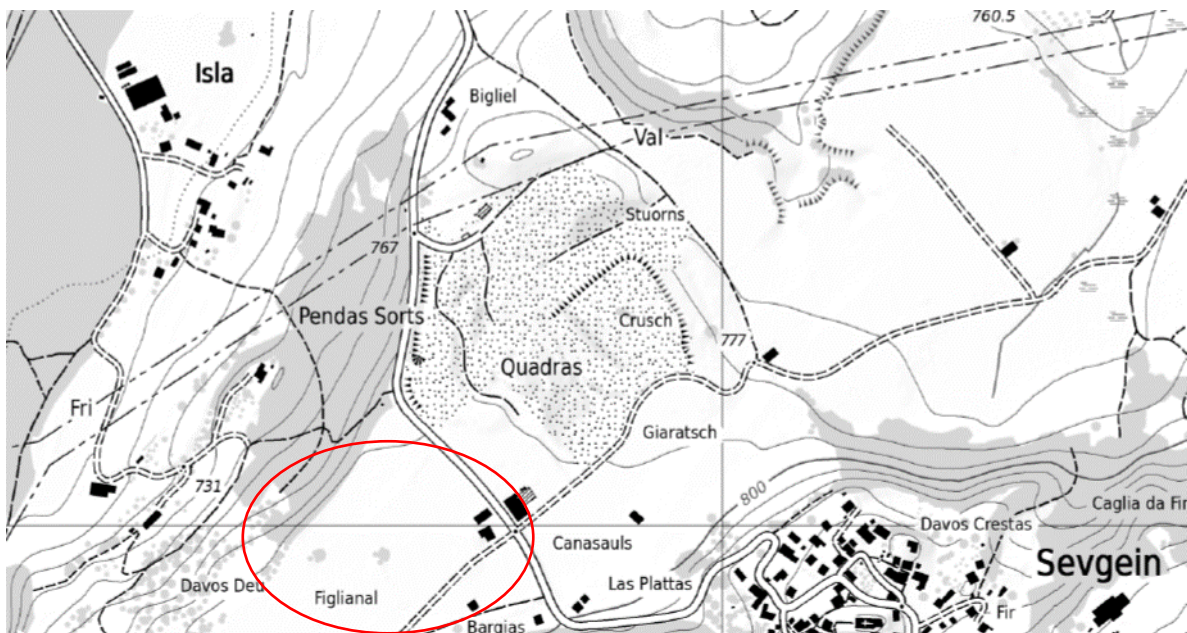


## Messadi pertuccont la revisiun parziala dalla planisaziun locala Sevgein, territori d'explotaziun Bigliel

Preziau signur president dil parlament  
Stimadas parlamentarias, stimai parlamentararis

La Montalta Transport + Kies AG ei vegnida fundada igl onn 1928 ed emploiescha oz rodund 50 collaboraturas e collaboraturs a Glion e Schluain els secturs da transport, glera, betun, recicladi e dalla tgira da canals. Dapi rodund 45 onns explotescha la fatschenta glera el territori da Tschentaneras (fracziun da Sevgein). Las reservas da glera dil territori d'explotaziun Tschentaneras cun dretg vertent ein prest exauridas. El rom d'in concept d'explotaziun el territori da Glion ed en connex cun la revisiun parziala dil plan directiv regional (PDRreg), concept d'explotaziun ed utilisaziun da material (2.610), duei il futur vegnir explotau ca. 700'000 m<sup>3</sup> glera el territori da Bigliel sin ina surfatscha da ca. 3.4 ha. Per saver far quei drova ei ina revisiun parziala dalla planisaziun locala communal.



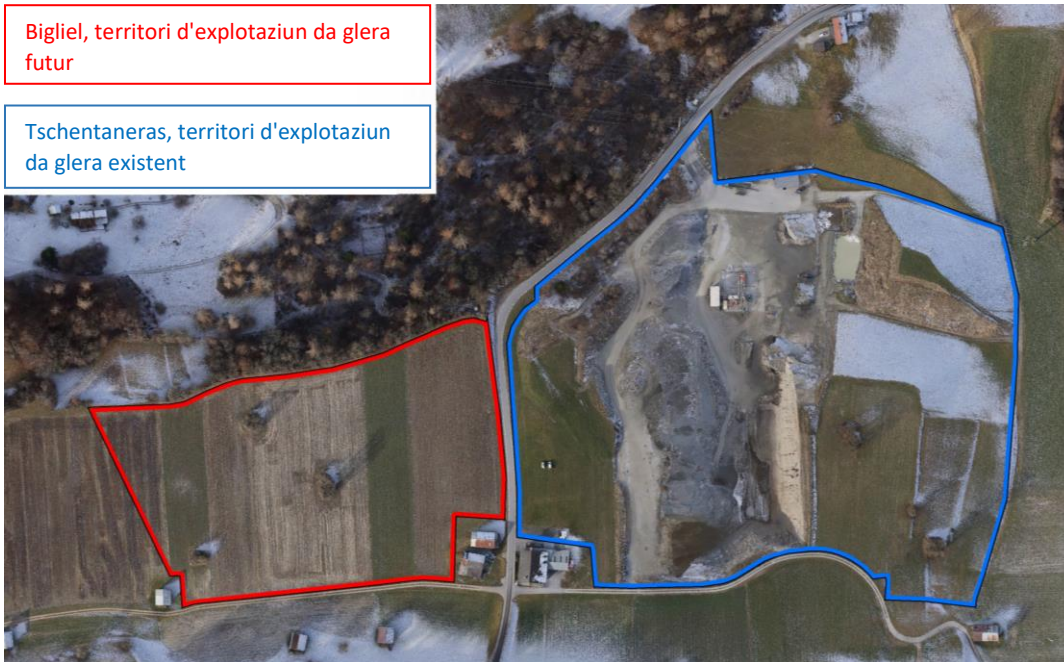
### Situaziun da partenza

Ils onns 2017/2018 ei il plan directiv regional e cantunal, part concept d'explotaziun ed utilisaziun da material (2.610) el territori da Glion (Tschentaneras Bigliel/Sevgein e Seglias/Schluain) vegnius reve-diud parzialmein per saver garantir il providiment da glera el territori respectiv. La revisiun parziala dil plan directiv regional ei vegnida decidida ils 17 da matg 2018 dalla conferenza da presidents dalla Regiun Surselva ed approbada dalla Regenza ils 11 da december 2018.

Per saver possibilitar il futur l'explotaziun da glera a Bigliel eis ei necessari da far las proceduras da successiun (revisiun parziala dalla planisaziun locala incl. examinaziun da cumpatibilitad ecologica, procedura per la lubientscha da baghegiar).

Bigliel, territori d'exploraziun da glera futur

Tschentaneras, territori d'exploraziun da glera existent



Bigliel, il territori d'exploraziun da glera futur, sesanfla per gronda part ella zona d'agricultura. Ina part secatta en ina zona per la protecziun dalla cuntrada.

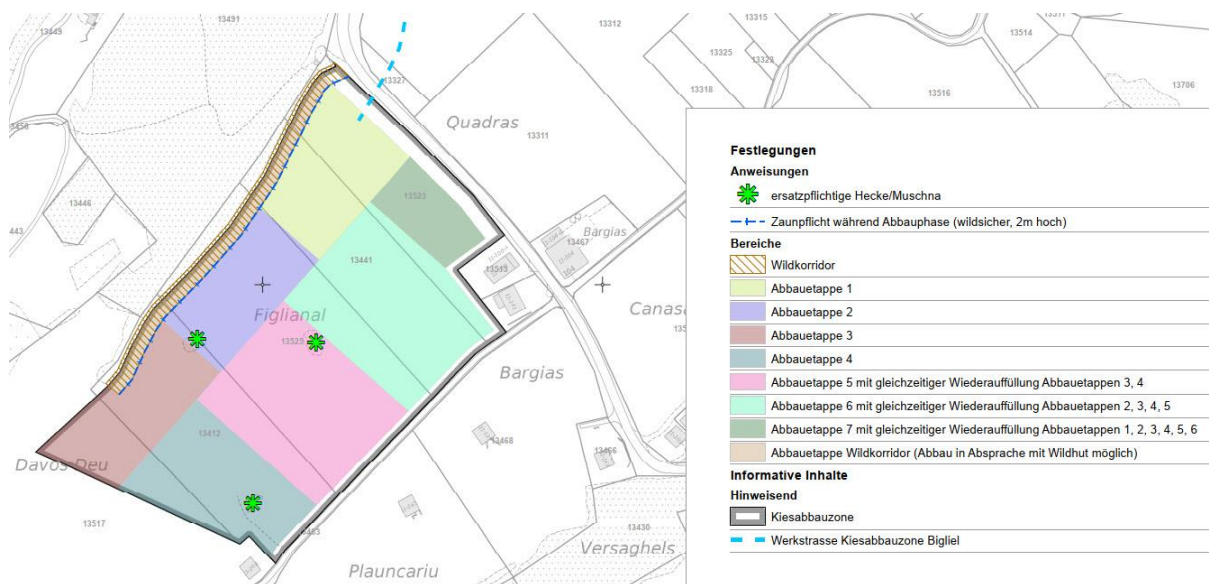
Per la revisiun parziala presenta ei actualmein decisiva la planisaziun locala dall'antieriura vischnaunca da Sevgein, denton era la revisiun totala dalla vischnaunca dad Ilanz/Glion, approbada entras la votaziun all'urna dils 9 da fevrer 2020. Quella ei da present suttamessa alla Regenza per approbaziun. Tut tenor igl andament vegn la revisiun parziala specifica per il project el territori da Bigliel integrada ella planisaziun d'utilisaziun vertenta dall'antieriura vischnaunca da Sevgein ni ella planisaziun d'utilisaziun dalla vischnaunca dad Ilanz/Glion che entra pér en vigur.

## Descripziun dil project

Sin fundament dallas prescripziuns dil plan directiv regional e cantunal, part concept d'exploraziun ed utilisaziun da material (2.610), vegn la Montalta Transport + Kies AG ad explotar il futur ca. 700'000 m<sup>3</sup> glera el territori da Bigliel sin ina surfatscha da ca. 3,4 ha. L'exploraziun da glera succeda durant rodond 20 onns. Tenor il concept d'exploraziun e da reemplenida san ins entscheiver ad emplenir la cava ca. tschun onns suenter ch'ins ha entschiet cun las lavurs d'exploraziun che cuozan ver 15 – 20 onns.

L'infrastructura ella zona d'exploraziun existenta Tschentaneras (stadera, cundrez da lavar, edificis, piazza transitoria e da transcargada, deponia per substanzas inertas, eav.) sa vegnir utilisada vinavon. Per garantir igl access vegn construius in sutpassadi dalla via cantunala denter il territori d'exploraziun existent ed il niev. Ils sclariments cun igl uffeci da construcziun bassa cantunal han gia giu liug e la lubientscha necessaria ei vegnida empermesa. Cun l'utilisaziun dall'infrastructura existenta ed igl access previu sa il diever dalla surfatscha vegnir minimaus el niev territori d'exploraziun Bigliel, quei ei d'avantatg per l'agricultura ed il maletg dalla cuntrada.

Il concept d'exploraziun e da reemplenida duei d'ina vart cumpigliar in'utilisaziun aschi completa sco pusseivla dalla glera a disposiziun e da l'autra vart garantir ina reemplenida speditiva per saver minimar las consequenzas per il territori ed igl ambient. L'exploraziun prevesa da contonscher aschi spert sco pusseivel la vart el sidvest dalla cava da glera cun risguardar il corridor da selvaschina fixau (fasa d'exploraziun 1). Aschiglieti che quei punct ei contonschius (finiziun dalla fasa d'exploraziun 1), san ins entscheiver a reemplenir la cava sin l'entira ladezia (fasa da reemplenida).



En collaboraziun cun la cumissiun accumpignonta, involvada gia ell'explotaziun da glera a Tschentaneras, vegnan la surfatscha d'explotaziun aviarta controllada periodicamein ed en cass da basegns l'explotaziun resp. la reemplenida optimada. Per las treis seivs vivas/muschnas che ston vegnir remplazzadas vala ei d'anflar loghens substitutivs en collaboraziun cun la cumissiun accumpignonta, ils possessurs da terren pertuccai ed ils organs da survigilonza da catscha.

Oz eis ei usitau da pagar in'indemisaziun per l'explotaziun da glera alla vischnaunca da domicil ed als proprietaris dil terren. Il terren el territori d'explotaziun Bigliel ei en possess privat. Malgrad che l'explotaziun da glera planisada era gia enconuschenta ella procedura dalla meglieraziun generala da Sevgein (1997 – 2010), ei quella circumstanzia buca vegnida risguardada ella nova repartiziun, aschia ch'ils proprietaris da terren survegnessen nuot. Per quei motiv ha la Montalta Transport + Kies AG fatg convegnientschas en scret cun ils anteriurs proprietaris da terren sco era cun ils proprietaris actuals e cun la vischnaunca dad Ilanz/Glion per reglar l'explotaziun e l'indemisaziun. Per m<sup>3</sup> material explotau paga la Montalta Transport + Kies AG in'indemisaziun da 9 francs, dils quals 3 francs van alla vischnaunca e 6 francs mintgamai en parts egualas als anteriurs proprietaris da terren ed als proprietaris actuals. Quella regulaziun corrispunda da principi era alla pratica vertenta per il territori d'explotaziun da Tschentaneras.

Per l'interpresa Montalta Transport + Kies AG eis ei impurtont d'informar a moda transparenta ed aviarta davart il project d'explotaziun. Gia el rom dalla revisiun parziala dil plan directiv ha ella stuii far vasts sclariments en connex cun la cumpatibilitad ecologica. Igl ei nundispiteivel che l'explotaziun caschuna emissions. Sin fundament dallas experientschas dils davos decennis han ins denton saviu trer impurtontas conclusiuns per l'explotaziun futura.

Ell'explotaziun da glera va ei en emprema lingia per las emissions da maschinas e da vehichels che van cun diesel sco era per la puorla. Las pretensiuns legalas respectivas vegnan risguardadas. Las maschinas ed ils vehichels utilisai el territori d'explotaziun Bigliel observan tuts las limitaziuns d'emissions tenor l'Ordinaziun per mantener l'aria pura inclus la mesira dil plan da mesiras cantunal per l'aria (filters da particlas C7 per maschinas e vehichels che van cun diesel en implonts semegliants plazzals).

Emissions da puorla seresultan primarmein entras la trascargada da material el perimeter dall'explotaziun da glera sco era entras ils viadis da transport sin las parts buca francadas dalla via d'access. Duront periodas schetgas vegn la puorla reducida fermamein cun bugnar ils areals da traffic.

Pertuccont la canera eis ei da menziunar ch'il territori d'explotaziun Bigliel sesanfla pli lunsch naven dil territori habitau da Sevegin e da baghetgs cun stanzas sensibilas a canera. A basa dalla situaziun topografica san ins ir da quei anora che las emissiuns da canera vegnan a sesminuir els territoris pertuccai en cumparegliaziun cun la situaziun actuala.

Ils transports succedan sur la via da colligaziun cantunala, sur la via d'access actuala sco era sur il niev sutpassadi sco access al niev territori d'explotaziun. L'intensidad dil traffic dependa dil basegns e buca dil volumen d'explotaziun. Consequentamein crescha il traffic buca, era sch'il territori d'explotaziun da glera Bigliel ei pli gronds.

Il territori d'explotaziun vegn duvraus oz intensivamein per intents agricols, aschia ch'ei dat en connex cun il schurmetg dalla natira negins spazis vitals cun flora ni fauna digna da vegnir protegi. Singulas seivs vivas/muschnas enteifer il territori d'explotaziun ston vegnir remplazzadas el rom dalla recultivaziun.

Tut priu eis ei da quintar che las emissiuns da puorla e da canera san vegnir reducidas cumparegliau cun la situaziun actuala e ch'ei dat neginas consequenzas negativas per il schurmetg dalla natira.

## Dependenza dil liug

La dependenza dil liug ei vegnida cumprovada el rom dil concept d'explotaziun el territori da Glion en connex cun la revisiun parziala dil plan directiv regiunal e cantunal (PDReg), concept d'explotaziun ed utilisaziun da material (2.610).

## Cumpatibilitad ecologica

Cun in volumen d'explotaziun da ca. 700'000 m<sup>3</sup> ei il project suttamess all'examinaziun ecologica (EE) tenor art. 10a lescha da protecciun digl ambient (LPAmb). Il rapport ecologic ei vegnius elaboraus parallelamein cun la revisiun parziala dalla planisaziun locala.

En quei connex eis ei reussiu d'optimar il process d'explotaziun e da reemplenida aschinavon che las emissiuns da canera e l'intervenziun ella cuntrada san vegnir reducidas.

Cun las mesiras proponidas el rapport ecologic sa l'extensiuin dall'explotaziun da glera a Bigliel vegnir caracterisada, tenor il stan da savida actual, sco ecologicamein cumpatibla, ton en connex cun ils singuls secturs digl ambient, cunzun arisguard la canera, la cuntrada ed il traffic, denton era cumplessivamein arisguard las intervenziuns. Plinavon corrispunda il project planisau allas prescripziuns e determinaziuns legalas.

## Planisaziun d'utilisaziun orientada al project

### Plan da zonas 1:2'000, territori d'explotaziun Bigliel

El sector dallas parcelas nr. 13517, 13412, 13525, 13441 e 13523 vegn definida la zona d'explotaziun da glera. Per possibilitar l'explotaziun eis ei necessari d'abolir la zona per la protecciun dalla cuntrada. Per liung digl areal forestal ei il cunfin digl ual vegnius fixaus staticamein aschia che adattaziuns pli pintgas sedattan ella zona d'agricultura ed ella zona digl ulteriur territori communal.

### Plan general da formaziun 1:2'000, territori d'explotaziun Bigliel

El plan general da formaziun vegn la procedura d'explotaziun fixada sco prescripziun. Cheutras sereultan las fasas d'explotaziun 1 e 2 sco era l'explotaziun per liung dil corridor da selvaschina incl. la direcciun dall'explotaziun. Plinavon eis ei da construir ina seiv veseivla per la selvaschina e da remplazzar treis seivs vivas/muschnas.



## Plan general d'avertura 1:2'000, territori d'explotaziun Bigliel

Il plan general d'avertura fixescha igl access al territori d'explotaziun Bigliel sur la via d'access alla zona d'explotaziun da glera Bigliel.

## Mieds da planisaziun

La revisiun parziala presenta dil territori d'explotaziun Bigliel cuntegn ils suandonts mieds da planisaziun:

- plan da zonas 1:2'000, territori d'explotaziun Bigliel
- plan general da formaziun 1:2'000, territori d'explotaziun Bigliel
- plan general d'avertura 1:2'000, territori d'explotaziun Bigliel

Sin damonda dat l'administraziun communal envesta el rapport da planisaziun e cooperaziun sco era el rapport ecologic.

## Procedura dalla revisiun parziala

La procedura ei structurada sco suonda:

- revisiun parziala dil plan directiv regional e cantunal (2017 – 2018)
- sboz dalla revisiun parziala dalla planisaziun locala (2019)
- preexaminaziun entras igl Uffeci per il svilup dil territori (mars – matg 2020)
- deliberaziun dalla revisiun parziala entras la suprastanza communal per mauns dall'exposiziun da cooperaziun (ils 22 settember 2020)
- exposiziun da cooperaziun (dils 25 da settember entochen ils 26 d'october 2020)
- deliberaziun dil project entras la suprastanza communal (ils 15 da december 2020)
- deliberaziun ed approbaziun entras il parlament communal (ils 31 da mars 2021)
- votaziun all'urna (ils 16 da matg 2021)
- exposiziun da recuors (30 gis)
- approbaziun dalla planisaziun entras la Regenza

En connex cun l'exposiziun da cooperaziun publica tenor art. 13 dall'ordinaziun davart la planisaziun dil territori per il cantun Grischun (OPTGR) ha ei dau in'annunzia. Las propostas respectivas san vegnir risguardadas el rom dall'explotaziun.

## Proposta

Sin fundament dallas explicaziuns precedentas fa la suprastanza communal la suandonta proposta al parlament communal:

- approvaziun dalla revisiun parziala dalla planisaziun locala da Sevgein, territori d'explotaziun Bigliel, per mauns dalla votaziun all'urna dils 16 da matg 2021.

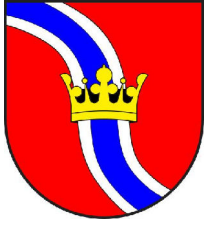
Las actas dalla revisiun parziala ch'ei da deliberar ein:

- plan da zonas 1:2'000, territori d'explotaziun Bigliel
- plan general da formaziun 1:2'000, territori d'explotaziun Bigliel
- plan general d'avertura 1:2'000, territori d'explotaziun Bigliel

Il rapport da planisaziun e cooperaziun dils 26 da november 2020, il rapport ecologic dils 28 d'uost 2020 e las actas davart la damonda da runcar uaul han character informativ e fan buca part dall'approvaziun.

Ilanz/Glion, ils 15 da december 2020

Suprastanza communal Ilanz/Glion



Kanton Graubünden  
**Gemeinde Ilanz/Glion**

# Zonenplan

**1 : 2'000**

## Abbaugebiet Bigliel

Beschlussfassung

An der Urnenabstimmung beschlossen vom:

\_\_\_\_\_

Die Gemeindepräsidentin:

\_\_\_\_\_

Der Leiter Kanzlei:

\_\_\_\_\_

Von der Regierung genehmigt am:

RB:

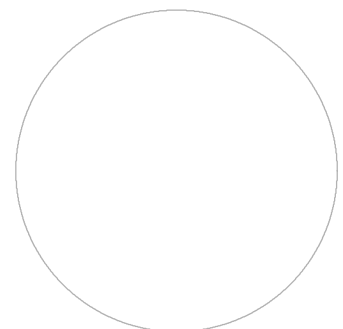
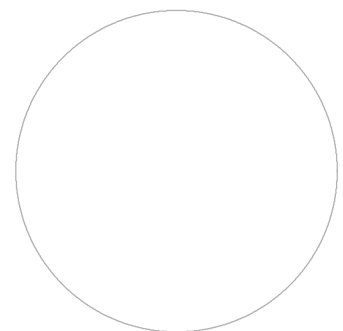
\_\_\_\_\_

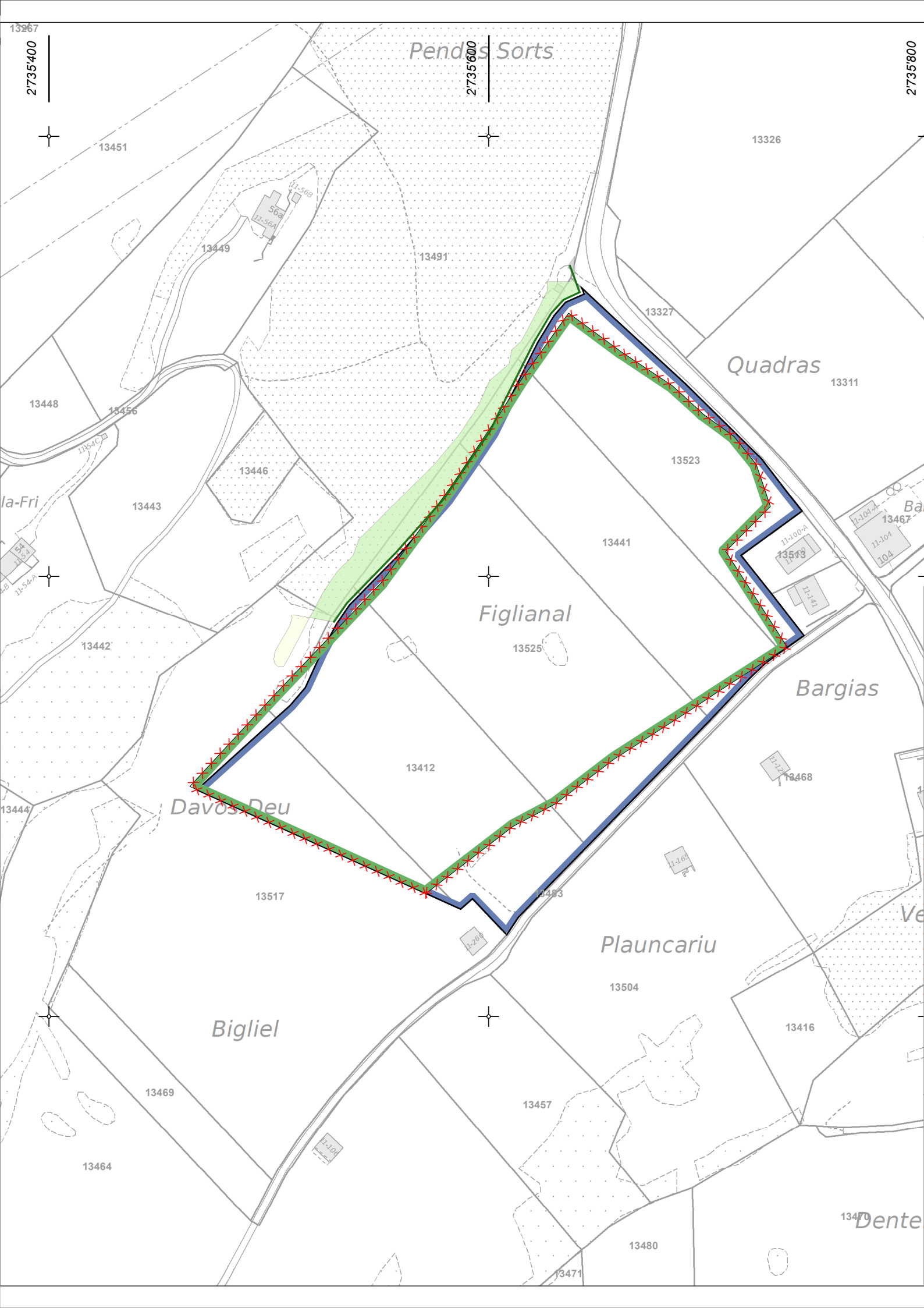
Der Präsident:

\_\_\_\_\_

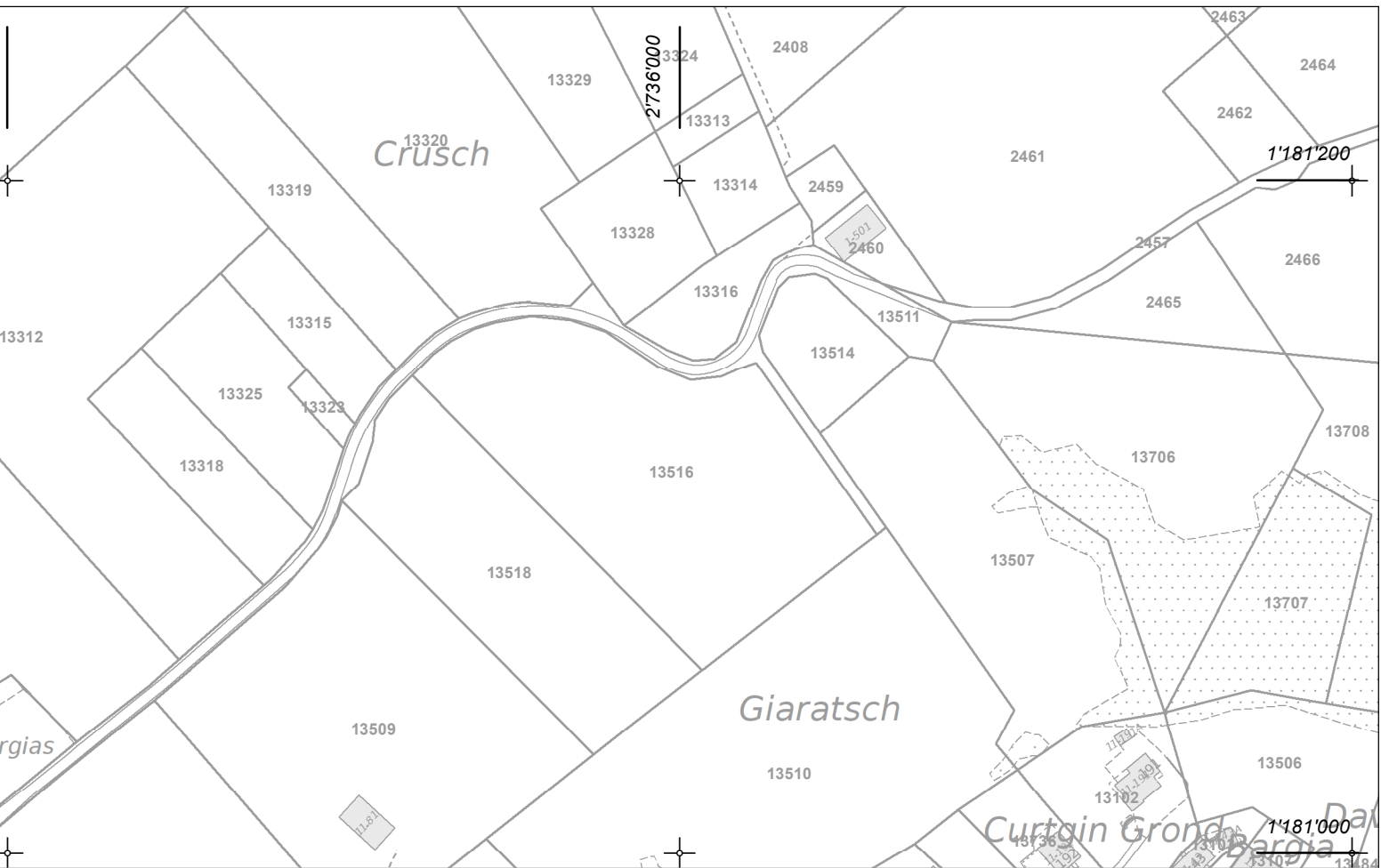
Der Kanzleidirektor:

\_\_\_\_\_




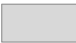








## Festlegungen Zonenplan

### Übrige Zonen

	Landwirtschaftszone	ES III	Art. 32 KRG
	Zone übriges Gemeindegebiet	ES III	Art. 41 KRG
	Kiesabbauzone		Art. 24/47 BauG
	Statische Waldgrenze gemäss Art. 10/13 Waldgesetz		Art. 10/13 WaG

### Schutzzonen

	Landschaftsschutzzone aufheben		Art. 34 KRG
--	--------------------------------	--	-------------

### Informative Inhalte

#### Orientierend

	Wald		WaG/KWaG
--	------	--	----------

**ES** Empfindlichkeitsstufe gemäss Lärmschutzverordnung  
**KRG** Kantonales Raumplanungsgesetz  
**BauG** Baugesetz der ehemaligen Gemeinde Sevguin/Baugesetz Gemeinde Ilanz/Glion (noch nicht rechtskräftig)  
**WaG** Bundesgesetz über den Wald  
**KWaG** kantonales Waldgesetz

Amtliche Vermessung, Kanton Graubünden, August 2020



Via Sorts 27 · 7130 Ilanz  
 Telefon 081 920 09 20  
 info@cavigelli.ch · www.cavigelli.ch

Plan Nr. 1027.14\_ZOP

Format 30 x 63

Status Beschlussfassung

Projekt Ve

Doku-ID X:\top\ilanz\akt\_ane\Revisionen\1027\_14TR\_ZOP.mxd



Kanton Graubünden  
**Gemeinde Ilanz/Glion**

# **Genereller Gestaltungsplan**

## **1 : 2'000**

### **Abbaugebiet Bigliel**

Beschlussfassung

An der Urnenabstimmung beschlossen vom:

\_\_\_\_\_

Die Gemeindepräsidentin:

\_\_\_\_\_

Der Leiter Kanzlei:

\_\_\_\_\_

Von der Regierung genehmigt am:

RB:

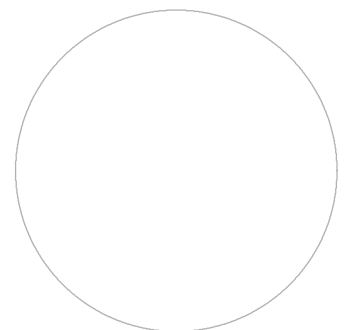
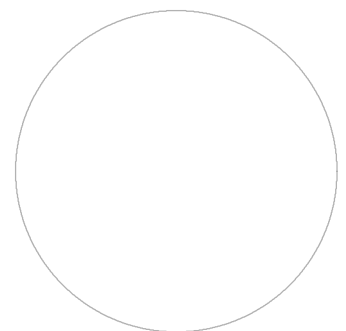
\_\_\_\_\_

Der Präsident:

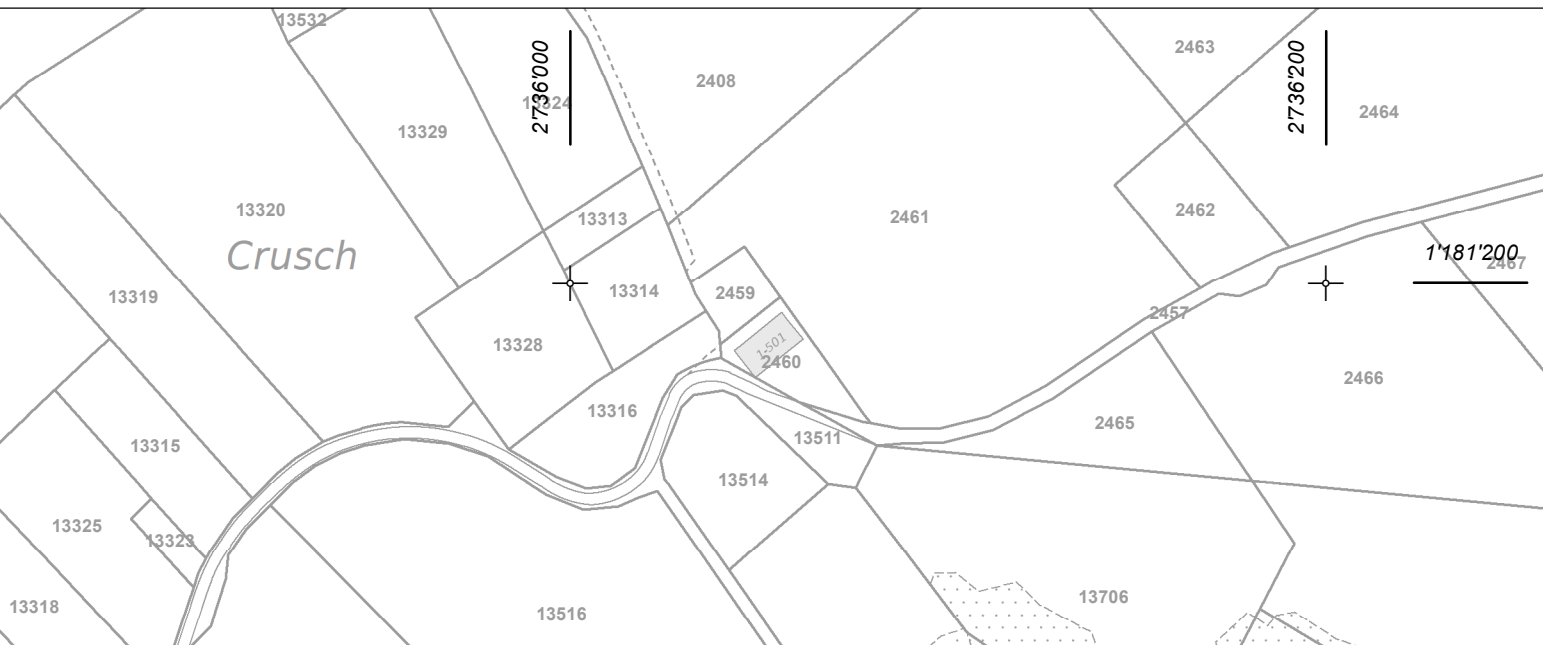
\_\_\_\_\_

Der Kanzleidirektor:

\_\_\_\_\_







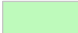







## Festlegungen

### Anweisungen

	ersatzpflichtige Hecke/Muschna	Art. 25/52 BauG
	Zaunpflicht während Abbauphase (wildsicher, 2m hoch)	Art. 25/52 BauG
	Abbaurichtung Phase 1	Art. 25/52 BauG
	Abbaurichtung Phase 2	Art. 25/52 BauG
	Richtung Wiederauffüllungsphase	Art. 25/52 BauG
	Abbauphase 1	Art. 25/52 BauG
	Abbauphase 2	Art. 25/52 BauG
	Abbau Wildkorridor (Abbau in Absprache mit Wildhut möglich)	Art. 25/52 BauG

### Bezeichnung

	Wildkorridor	Art. 25/52 BauG
--	--------------	-----------------

### Informative Inhalte

#### Hinweisend

	Kiesabbauzone
	Werkstrasse Kiesabbauzone Bigliel

**ES** Empfindlichkeitsstufe gemäss Lärmschutzverordnung  
**KRG** Kantonales Raumplanungsgesetz  
**BauG** Baugesetz der ehemaligen Gemeinde Sevgein/Baugesetz Gemeinde Ilanz/Glion (noch nicht rechtskräftig)

Amtliche Vermessung, Kanton Graubünden, August 2020



Via Sorts 27 · 7130 Ilanz  
 Telefon 081 920 09 20  
 info@cavigelli.ch · www.cavigelli.ch

Plan Nr. 1027.14\_GGP

Format 30 x 63

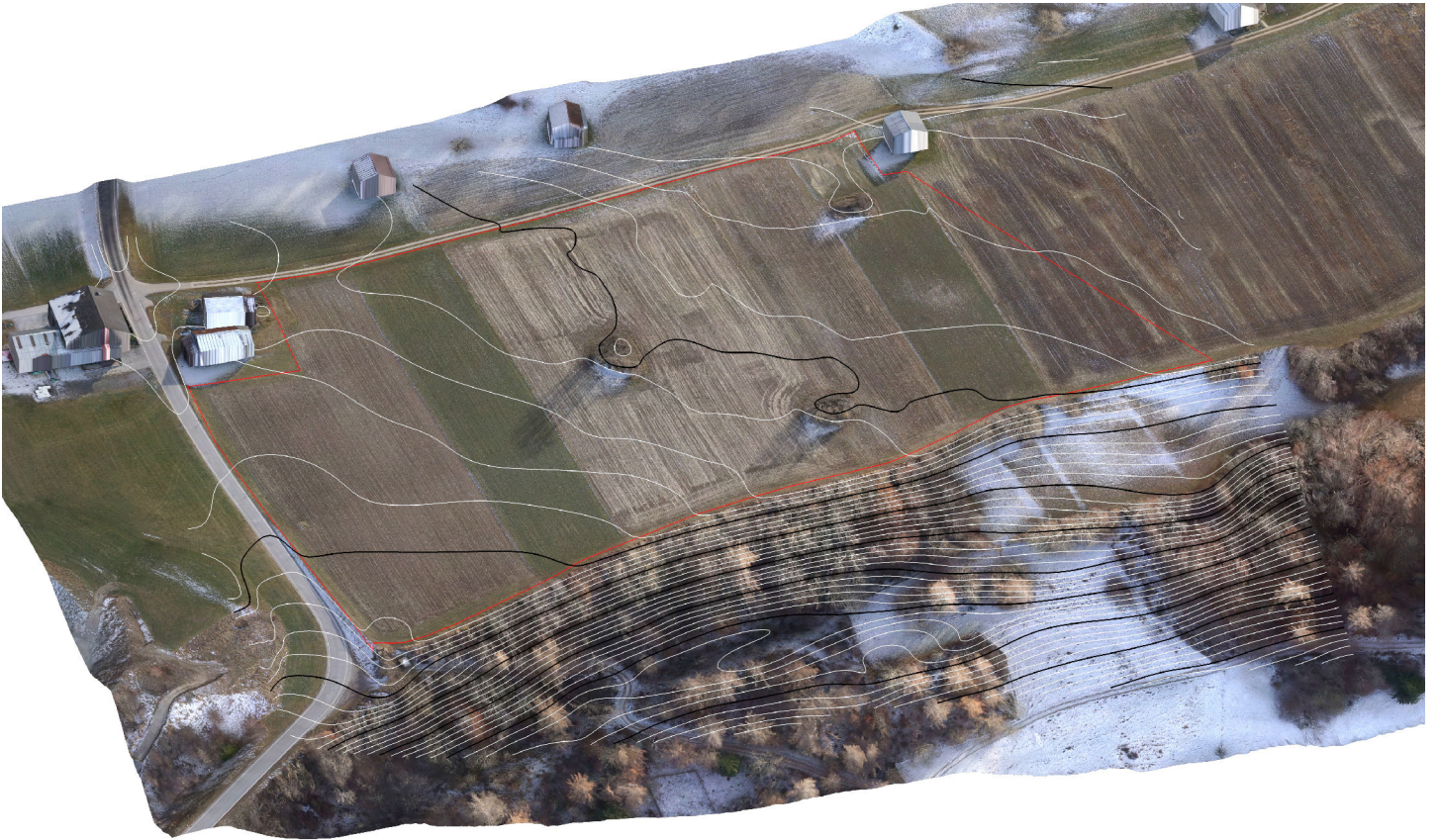
Status Beschlussfassung

Projekt Ve

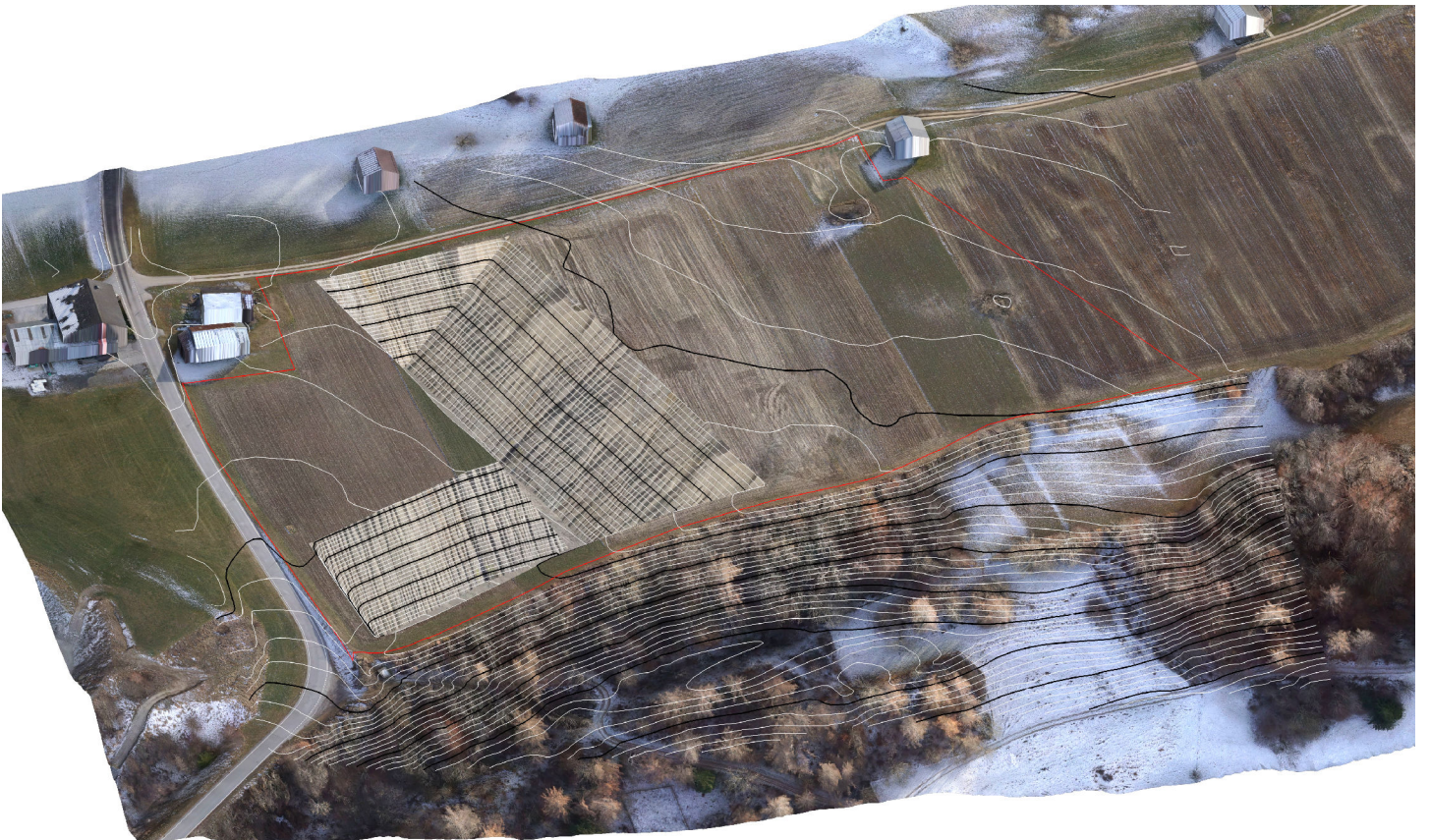
Doku-ID X:\topo\ilanz\akt\_ane\Revisionen\1027\_14TR\_GGP.mxd



## Ausgangszustand

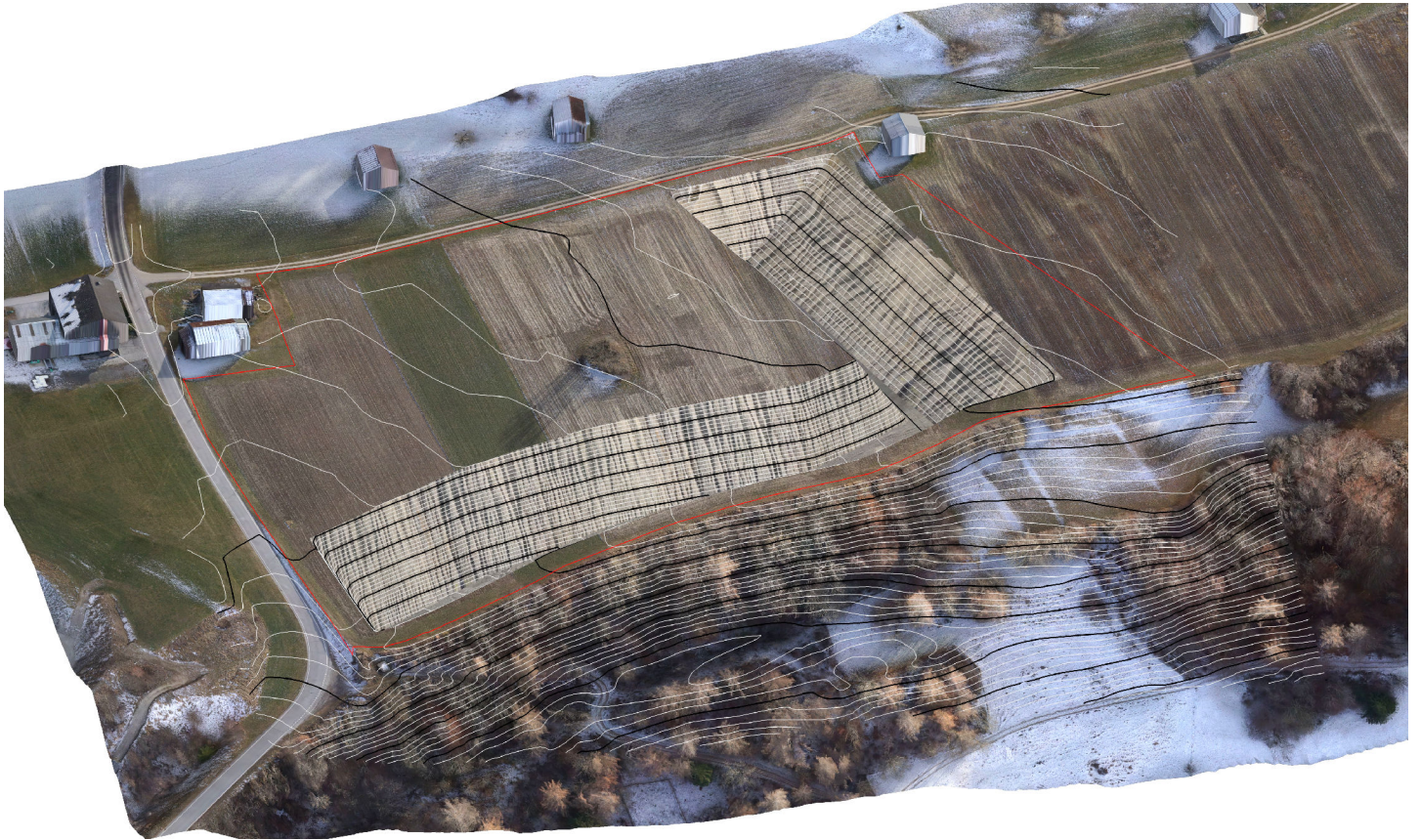


## Zustand 2: Abbau und Wiederauffüllung (optimierter Flächenbedarf)

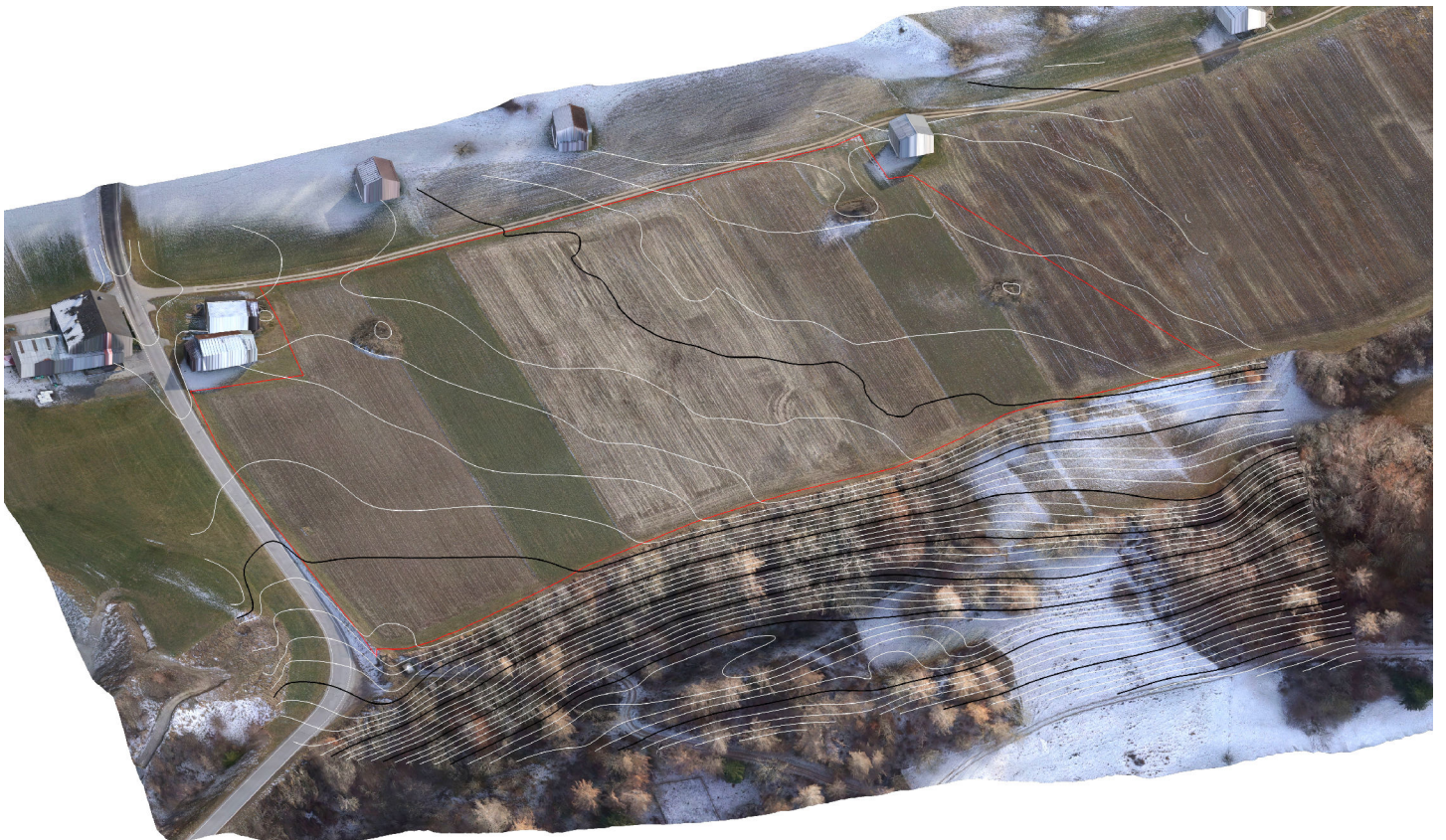




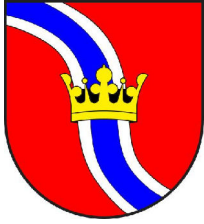
## Zustand 1: Abbau und Wiederauffüllung (max. Flächenbedarf)



## Endzustand (nach vollständiger Rekultivierung)







Kanton Graubünden  
**Gemeinde Ilanz/Glion**

# **Genereller Erschliessungsplan**

## **1 : 2'000**

### **Abbaugelbiet Bigliel**

Beschlussfassung

An der Urnenabstimmung beschlossen vom:

\_\_\_\_\_

Die Gemeindepräsidentin:

\_\_\_\_\_

Der Leiter Kanzlei:

\_\_\_\_\_

Von der Regierung genehmigt am:

RB:

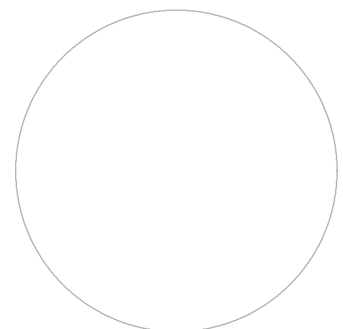
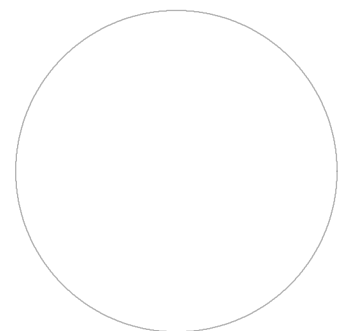
\_\_\_\_\_

Der Präsident:

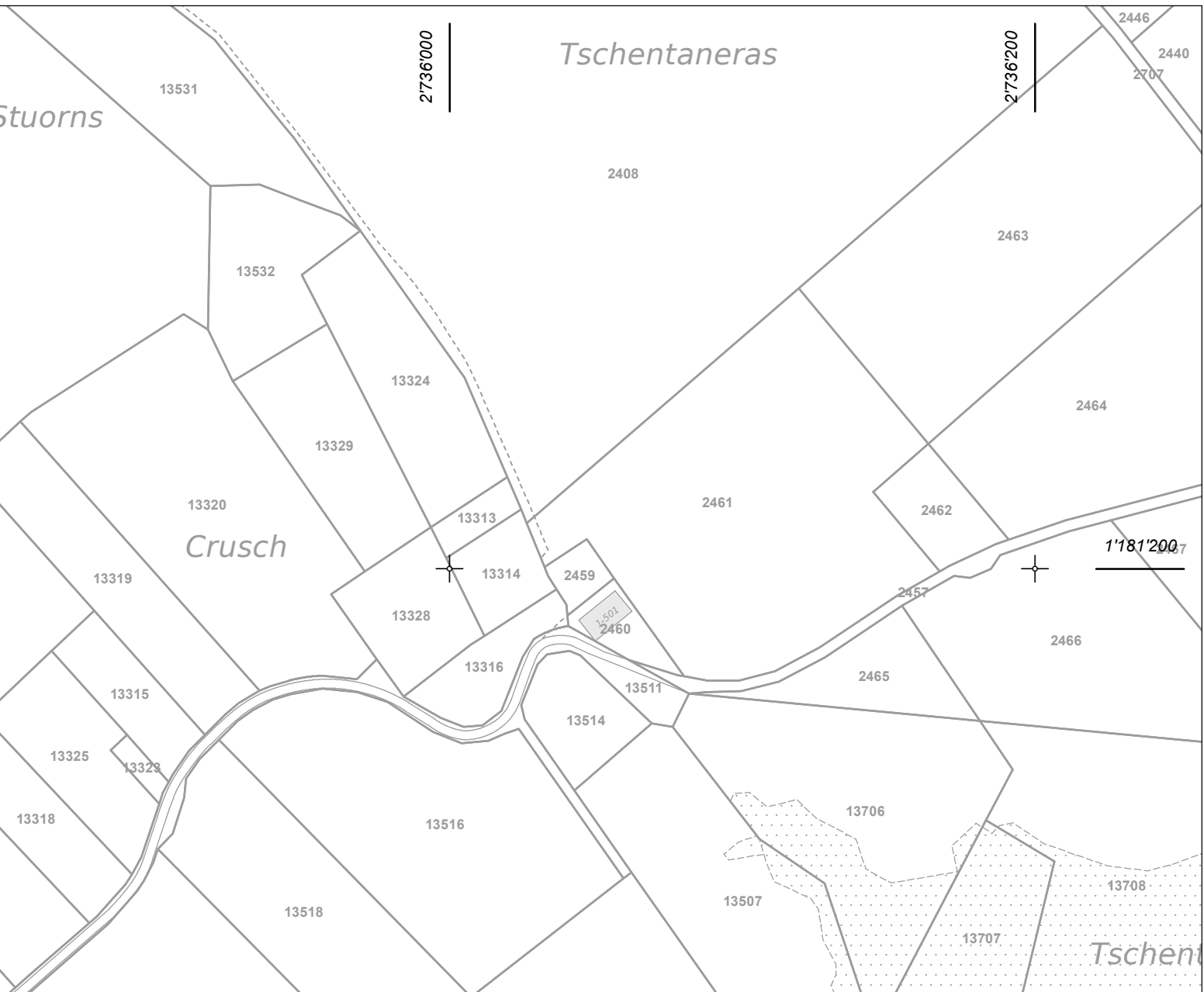
\_\_\_\_\_

Der Kanzleidirektor:

\_\_\_\_\_







## Festlegungen


### Geplant

 Werkstrasse Kiesabbauzone Bigliel

Art. 30/64 BauG

### Informative Inhalte

#### Hinweisend

 Kiesabbauzone

**ES** Empfindlichkeitsstufe gemäss Lärmschutzverordnung  
**KRG** Kantonales Raumplanungsgesetz  
**BauG** Baugesetz der ehemaligen Gemeinde Sevgein/Baugesetz Gemeinde Ilanz/Glion (noch nicht rechtskräftig)

Amtliche Vermessung, Kanton Graubünden, August 2020



Via Sorts 27 · 7130 Ilanz  
 Telefon 081 920 09 20  
 info@cavigelli.ch · www.cavigelli.ch

Plan Nr. 1027.14\_GEP

Format 30 x 63

Status Beschlussfassung

Projekt Ve

Doku-ID X:\topo\ilanz\akt\_ave\Revisionen\1027\_14\TR\_GEP.mxd