
Verificaziun dall'organisaziun communal

Rapport dalla suprastanza communal en ademplida dall'incumbensa Duff

dils 26 da mars 2018

Cuntegn

<i>Situaziun da partenza</i>	2
Incumbensa Duff	2
Basa	2
<i>Status quo</i>	2
<i>Ulteriuras variantas</i>	3
<i>Legislativa</i>	4
Radunonza communal ni parlament communal – ina cumparegliaziun da principi	4
Ulterius models che vegnessan en damonda	6
<i>Executiva</i>	7
Suprastanza communal cun ni senza ressorts	7
Ulteriurs models che vegnessan en damonda	8
<i>Administraziun e gestiun</i>	9
<i>Cussegl scola</i>	10
<i>Fazit</i>	10
<i>Proposta</i>	10
<i>Annexas</i>	11
Rapport HTW	11
Ulteriura litteratura	11

Situaziun da partenza

Incumbensa Duff

Enteifer la sesida dil parlament dils 22 da fevver 2017 ha il parlament deliberau l'incumbensa da Mirko Duff, entrada ils 30 da november 2016, per mauns dalla suprastanza communal.

Der Gemeindevorstand wird beauftragt, dem Parlament einen Bericht vorzulegen, der eine Reflexion der bisher gemachten Erfahrungen zur Gemeindeorganisation, zum Führungsmodell und zur Kompetenzordnung enthält. Dabei sollen insbesondere die Vor- und Nachteile aus politisch-strategischer und operativer Sicht einander gegenübergestellt sowie ein Vergleich zu alternativen Führungsmodellen gezogen werden. Die Gegenüberstellung und die Ausführungen dazu sowie die Prüfung von Alternativen seien insbesondere vor dem Hintergrund folgender Aspekte vorzunehmen: Kollegialität, Konkordanz, Professionalisierung, Arbeitsorganisation, Aufgabenteilung, Entscheidungskompetenz, Effizienz, Arbeitspensum, Rekrutierung, Fachkompetenz und Kosten. Ebenso seien die Auswirkungen und Einflüsse der zu prüfenden Aspekte auf die Gemeindeverwaltung aufzuzeigen sowie die Kompetenzverteilung zwischen Exekutive und Legislative und die Eignung von Parlament und Urnengemeinde zu untersuchen. Der Beizug des Amtes für Gemeinden sowie einer externen, neutralen Fachbegleitung wird empfohlen.

Begründung:

Mit der Neuorganisation der fusionierten Gemeinde und der Einführung des Führungsmodells („Geschäftsführungsmodell“) wurden vom Parlament im Jahr 2013 folgende Eckwerte festgelegt: Keine Ressorts im Vorstand; ein Vollzeitpensum für den Präsidenten; eine Geschäftsleitung bestehend aus dem Gemeindepräsidenten sowie den Verantwortlichen der Bereiche Kanzlei, Finanzen, Infrastruktur und Schule. Auch wenn das Führungsmodell sich in einer ersten Phase seit der Neuorganisation zuerst etablieren musste und stark von den fusionsbedingten, einmaligen Arbeiten überlagert wurde, konnten bereits wichtige Erfahrungen mit dem gewählten Führungsmodell gemacht werden. Im Hinblick auf die anstehenden Wahlen im nächsten Jahr und vor allfälligen Wechseln in den gewählten Gremien, sollte die Gemeindeorganisation und Führungsstruktur untersucht, überprüft und mit den gesammelten Erfahrungen abgeglichen werden. Die Reflexion und Überprüfung der Strukturen ist eine ständige Aufgabe der Gemeinde. Nicht zuletzt ist es nach einer kompletten Neuorganisation von zentraler Bedeutung Führungsstrukturen, Entscheidungsprozesse, Verantwortungswahrnehmung oder Kompetenzverteilung zu hinterfragen und zu überprüfen sowie entsprechende Erfahrungen und Ergebnisse zu sammeln und auszuwerten. Eine adäquate, funktionierende Organisation ist insbesondere auch ein Kostenfaktor. Angesichts des vom Gemeindevorstand vorgelegten Budgets mit einem Verlust in der Erfolgsrechnung und einer zum grossen Teil fremdfinanzierten Investitionstätigkeit, des Antrags zur Erhöhung der Einkommenssteuer sowie der Finanzplanung 2018 - 2021, welche die Gemeinde in die Verschuldung führt, ist eine Überprüfung dringlich und angebracht.

Basa

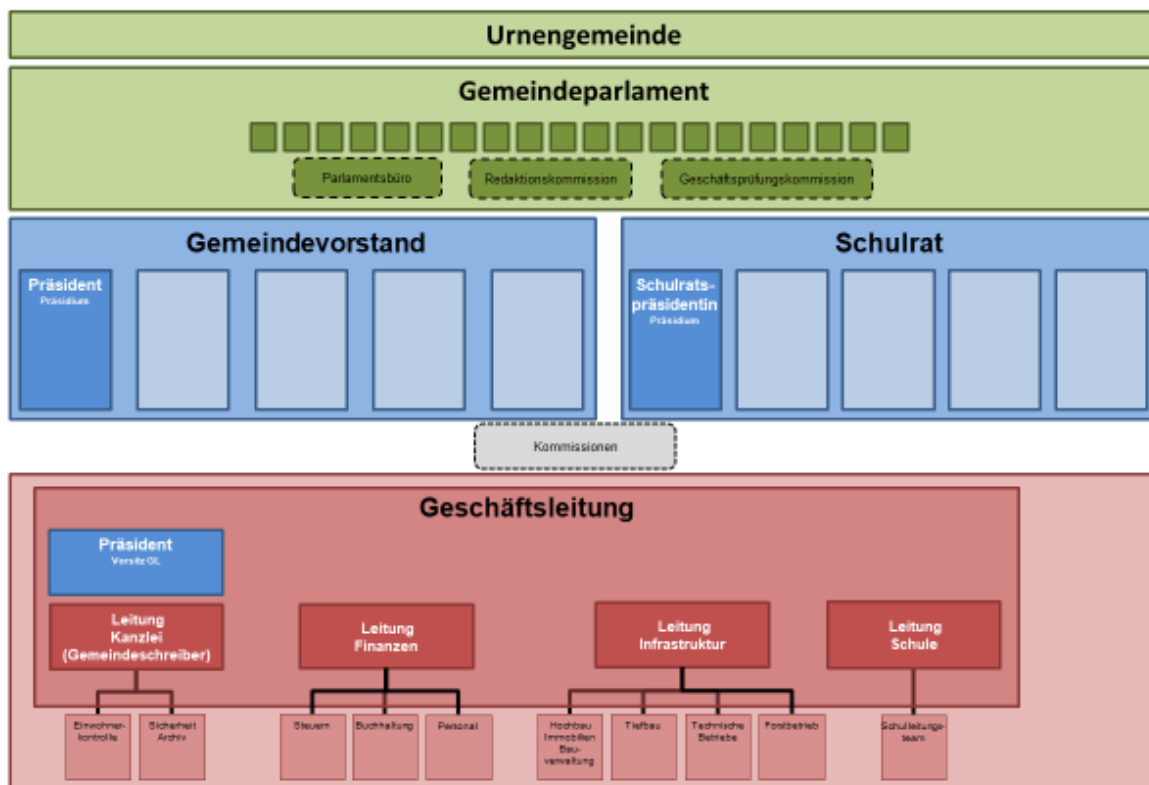
Sco basa per quest rapport sereferin nus sin la studia dalla HTW Cuera, la quala ei vegnida incaricada dalla suprastanza la primavera 2017. Motiv per quella ein las treis incumbensas Alig, Duff e Maissen stadas, las qualas ein vegnidadas deliberadas ils 22 da fevver 2017. Il rapport ei vegnius elaboraus enteifer igl onn 2017. Ils 25 d'october 2017 ein ils emprems resultads vegni presentai al parlament. Il rapport final ei avon maun dapi la fin december 2017. Nua ch'ei vegn sereferiu sin il rapport dalla HTW, vegn quei nudau.¹

Status quo²

La structura d'organisaziun actuala dad Ilanz/Glion consista d'in parlament cun 25 parlamentararis che representan las 13 fracziuns. La suprastanza dumbra 5 commembers. Il presidi ei a pensum cumplein, ils ulteriurs commembers dalla suprastanza han in pensum minimal. Ei dat negin sistem da ressorts. La direcziun consista ord il president, il menader canzlia, il menader da finanzas, il menader dall'infrastructura ed il meinascola. Il cussegl scola ha 5 commembers, ils quals vegnan elegi entras il parlament.

¹ HTW Chur (Dominik Just, Ursin Fetz). *Überprüfung Ilanz/Glion. Bericht im Auftrag des Gemeindevorstands Ilanz/Glion*, Chur, Dezember 2017. Citau sco: Rapport HTW 2017.

² Mira rapport HTW 2017, p. 11.



Variantas pussevlas

Sco basa per las explicaziuns e ponderaziuns suandontas sur da models alternativs ell'organisaziun da vischnaunca suonda cheusut ina survesta dallas variantas pussevlas tenor la lescha da vischnauncas grischuna ed ils exempels dad autras vischnauncas.

Legislativa	Votaziun all'urna	Cun	Senza
	Radunonza communal	Cun	Senza
	Parlament	Cun	Senza
Executiva	Grondezia dalla suprastonza	3	5
	Ressorts	Cun	Senza
	Pensum presidi communal	Pensum miez	
	Pensum commembers da suprastonza	Pensum parzial	Pensum miez
Adm.	Direcziun	Cun	Senza

Sin fundament ch'entgins models ein dependents dad auters, vegnan mo quels models che fissan pussevils presentai.

Legislativa

Cun dar in sguard sin l'emprema perioda da legislatura selai constatar che quella ei stada sut l'enzenna dad anflar las rollas ella fuorma nova dalla legislativa. Quei ei era semussau en la damonda da determinaziun da competenzas denter la legislativa e l'executiva, igl emprender d'enconuscher la cultura parlamentara ed ils instruments parlamentars.

Radunonza communal ni parlament communal³

80 pertschien dallas vischnauncas en Svizra han ina radunonza communal. Quei vala era per vischnauncas cun in diember da habitonts da 2'000 – 5'000, quei che corrispunda alla grondezia dad Ilanz/Glion. Il parlament ei surtut derasaus en Svizra franzosa, leu schizun tier vischnauncas pintgas. En Svizra tudestga lavuran ins surtut cun la radunonza communal, quei era en vischnauncas cun dapli che 10'000 habitonts.

El Grischun han mo 17 da 108 vischnauncas resp. 15 pertschien dallas vischnauncas Grischunas in parlament. En media dumbran quels 16 commembers.

Suandonts criteris ein da risguardar en in cumparegl dalla radunonza communal cun in parlament communal:

- Proximitad tier ils habitonts
- Grondezia dalla vischnaunca
- Territori communal
- Engaschi politic/legitimaziun politica
- Representanza dallas cuminonzas d'interess (partidas, fracziuns, minoritads etc.)
- Repartiziun dalla competenzas
- Recrutaziun da commembers per las autoritads communalas
- Cuosts

Proximitad tier ils habitonts	
Radunonza communal Enteifer la radunonza communal ei il contact direct denter la politica ed il burgheis avon maun.	Parlament communal Ord il sistem dalla democrazia indirecta resulta ina pli gronda distanza denter la politica ed ils habitonts.
Ilanz/Glion: Ad Ilanz/Glion ei la munconza da proximitad daventada in tema suenter la fusiun. Il sistem da parlament ei aunc buca s'establiu e per part laian ins encrescher per il sistem vegl dallas radunonzas communalas.	

Grondezia dalla vischnaunca	
Radunonza communal Surtut en vischnauncas pintgas ni miezgrondas ei la radunonza communal il sistem pli sempel ed effizient ch'il parlament.	Parlament communal Dapli habitonts ch'ina vischnaunca ha e pli gronda che la lavur da menar atras ina radunonza communal ei.
Ilanz/Glion: Cun strusch 5'000 habitonts sauda la vischnaunca dad Ilanz/Glion tier las vischnauncas che han per ordinari ina radunonza communal.	

³ La cumparegliaziun sebasa sin il rapport dalla HTW 2017, p. 12–14.

Territori communal	
Radunonza communal	Parlament communal
En ina vischnaunca che ha in perimeter extendiu (p.ex. ina vischnaunca da vallada) ei il viadi segir in punct negativ. Ei dat era auters motivs che lubeschan buca da prender part alla radunonza communal (malsogna, vacanzas, absenzas egl'exteriur etc.).	Tier il sistem cun il parlament ston mo ils commembers da quel esser mobils per saver separticipar allas sesidas.
Ilanz/Glion:	
Sin fundament dalla quantidad da fracziuns e dil grond perimeter da territori dalla vischnaunca fusiunada Ilanz/Glion fuss ei da tener la radunonza communal en differents loghens. Quels stuessan denton haver salas grondas avunda. Quei muntass lavur supplementara.	

Engaschi politic/legitimaziun politica	
Radunonza communal	Parlament communal
Mintga habitont sa separticipar personalmein e s'engaschar alla radunonza communal.	Igl engaschi personal ei pusseivels entras eleger il parlament ni ir a votar all'urna.
En vischnauncas cun 2'000–5'000 habitonts separticipeschan en media mo 100 personas allas radunonzas (5 pertschien). Igl ei dubiteivel che talas decisiuns dad ina radunonza communal ein propi fundadas e bein francadas. Il factur da mobilisar ei 4.0 (4 x dapli participonts tier radunonzas bein frequentas en pa-regl cun da quellas ch'ei frequentadas schliet). ⁴	La cumposiziun dil parlament ei la medema duront 4 onns. Quei dat ina certa constanza dallas relaziuns politicas.
La cumposiziun dalla radunonza communal variescha tenor agenda considerablamein. Tut tenor tgei gruppas d'interess che prendan part vegnan las decisiuns taluisa influenzadas ch'ellas ein pauc rappresentativas.	
Ilanz/Glion:	
Las fracziuns dad Ilanz/Glion fussen disadas cun las radunonzas communalas sco instrument politic. Da l'autra vart ei il sistem dil parlament aunc buca francaus ed enconutschents avunda sco part dil sistem politic.	

Representanza d'interess (partidas, fracziuns, minoritads etc.)	
Radunonza communal	Parlament communal
Tenor ina studia ein habitonts pli giuvs, dunnas e novs habitonts sutrepresentai a radunonzas communalas, q.v.d. radunonzas communalas ein buca adina rappresentativas. ⁵	El sistem parlamentar san gruppas d'interess esser rappresentadas e la protecziun da minoritads ei dada.
Ilanz/Glion:	
Muort la fusiun ei il parlament dad Ilanz/Glion fetg impurtonts per la representanza dallas fracziuns.	

⁴ Cumpareglia era Ladner, Gemeindeversammlung und Gemeindeparlament, p. 40.

⁵ Mira id.

Repartiziun da competenzas	
Radunonza communal	Parlament communal
La muntada dalla radunonza communal ei dependenta dallas competenzas e la determinaziun dalla votaziun all'urna.	In parlament communal fa en cumparegliaziun cun la votaziun all'urna mo senn sch'el ha certas competenzas.
Ilanz/Glion:	
Il parlament dad Ilanz/Glion ha relativamein grondas competenzas (cumpareglia art. 35 dalla constituziun). Quei ei oravontut pervia dil referendum da lescha facultativ, dalla competenzaza d'expensas aulta (200'000 – 1'000'000) e la competenzaza dad eleger (cussegl scola, cumissiun da quen e gestiun).	

Recrutaziun da commembers per las autoritads communalas	
Radunonza communal	Parlament communal
Basegna buca commembers supplementars.	La recrutaziun da commembers per las autoritads communalas ei en biaras vischnauncas ina difficultad.
Ilanz/Glion:	
La recrutaziun da commembers per il parlament egl onn d'elecziun 2017 ad Ilanz/Glion ei stada plitost critica.	

Cuosts	
Radunonza communal	Parlament communal
Il cuosts per menar atras radunonzas communalas ein moderai. Zatgei cuosts caschunan las votaziuns.	Il menaschi parlamentar caschuna cuosts muort las indemnizaziuns dils commembers.
Ilanz/Glion:	
Sunter cuosts pli aults els emprems onns suenter la fusiun ein las expensas per la legislativa en media 70'000 tochen 80'000 francs ad onn. Da quels vegnan 20'000 francs duvrai per menar atras las votaziuns all'urna.	

Ei resta ina damonda politica resp ina damonda dalla cultura politica schebein in parlament ni la radunonza communal duei surprender las incumbensas legislativas.

Ulterius models che vegnessan en damonda

Per cumpletar il cumparegl da principi vegnan aunc dus autes models dad organisaziun dalla legislativa presentai cuort:

A Status quo: Parlament cun competenzaza maximala e votaziun all'urna

Sur dils avantatgs ni disavantatgs dat il capetel precedent sclariment.

B Radunonza communal

Sur dils avantatgs ni disavantatgs dat il capetel precedent sclariment.

C Parlament e votaziun all'urna cun competenzaza pli aulta (p. ex. referendum obligatoric e suveranidad concernent il preventiv)

- Dretg da plaid dalla cuminonza da votants davart tut las leschas ed il preventiv.
- Ils habitonts ein involvai pli ferm ellas decisiuns.
- Il menar atras votaziuns caschuna dapli lavur e cuosts.

- La rolla dil parlament ei pli fleivla.

D Radunonzas communalas e votaziuns all'urna

- La radunonza communal funziuna sco ina sort parlament. Ella deliberescha las fatschentas per mauns dalla cuminonza da votants.

Executiva

En cumparegliaziun cun pli baul dat ei surtut duas differenzas, las qualas ein significontas per l'executiva dalla vischnaunca Ilanz/Glion. La lavur dall'executiva ei buca repartgida en fuorma da departements ni ressorts sin ils divers commembers da suprastonza.⁶ Mo paucas vischnauncas dil Grischun e dalla Svizras enconuschan quella fuorma senza ressorts. Il rapport dalla HTW vegn tier la conclusiun da reponderar sin fundament dall'experienza dils davos quater onns l'introducziun da ressorts.

Plinavon ei il pensum cumplein dil presidi novs. Ensemen cun ils mandats dils ulteriurs commembers dalla suprastonza cumpeggia la lavur executiva rodund 140 pertschien. In schazetg precaut per la lavur prestada (buca l'indemnisaziun effectiva) dallas executivas dallas 13 anteriuras vischnauncas munta a 500 tochen 600 pertschien – beinsavend ch'ils suprastonts surpredevan dapli lavur administrativa che vegn prestada ozildi entras l'administraziun e che la reducziun da gremis e structuradas munta in pulit sbassament da lavur per l'executiva actuala. Il rapport dalla HTW testifiescha plinavon che la grevezia e la responsabladad dil presidi ein fetg aultas e ch'il sistem da menar actual ha era cunfins.⁷

Suprastonza communal cun ni senza ressorts

Suandont e sin fundament dall'analisa dalla HTW vegnan avantatgs e disavantatgs dil sistem cun ressorts presentai:⁸

Criteria	Avantatgs	Disavantatgs
Direcziun strategica	Ina direcziun strategica ei pli semplia cun ressorts, perquei ch'in suprastont communal ei responsabels per certs secturs e sto era surprender la responsabladad per quels. Plinavon sa el focussar surtut sin siu pensum.	Ina coordinaziun denter ils ressorts ei indispensabla e caschuna lavur supplementara. Plinavon promova quei sistem il patertgar „da curtgin“ (Gärtlidenken).
Pensum suprastonza (sistem da miliz)	La lavur supplementara ell'executiva sa vegnir reducida sch'ei exista in cunfin clar denter la direcziun politica e la lavur administrativa.	La lavur ei pli gronda che tier in sistem senza ressorts. Cheutras ei la cumpatibladad da veta professiunala e lavur politica pli greva.
Attractivitat per suprastonts (sistem da miliz)	L'attractivitat digl uffeci ei pli gronds, perquei ch'il camp da lavur ei pli vasts. Il suprastont porta dapli responsabladad e sto s'engaschar leusunter. Era la reconuschienscha ella publicitad ei pli gronda.	
Dependenza dil presidi communal	Il presidi communal sa delegar la cumpetenza da decider, tut tenor leschas/reglements. Cheutras sesminuescha la dependenza dils ulteriurs suprastonts dil presidi.	
Tgamun finanziel	Il tgamun finanziel (preventiv, planisaziun da finanzas e controlla da	La coordinaziun denter ils ressorts ei indispensabla e procura per dapli lavur.

⁶ Ina differenza formala denter ils terms «ressort» e «departement» exista buc. Cheu vegn duvrau il plaid «ressort».

⁷ Mira rapport HTW 2017, p. 3.

⁸ Mira rapport HTW 2017 p. 14–16.

	quella) vegn megliuraus, perquei che mintga suprastont porta la responsabladad cumpetenta e politica per siu ressort.	
Grondezia dalla vischnaunca	Surtut en vischnauncas pli grondas sa la grevezia vegnir repartgida meglia.	
Cumpetenzza	Enten quei che mintga singul suprastont ei responsbels per in ressort definiu, ei la savida pli gronda e la forsk d'informaziuns denter il presidi ed ils ulteriurs suprastonts daventa pli pintga (Wissens- und Informationsgefälle).	Las pretensiuns e la responsabladad ein pli aultas per ils suprastonts communal en lur ressort.
Collaboraziun amministraziun e direenziun	Tuts suprastonts ein integrai pli ferma ella lavur administrativa ed han meglieras enconuschientschas dallas lavurs operativas.	L'administraziun ha dapli personas da contact ell'executiva. La coordinaziun dalla direenziun e dalla suprastonza caschuna dapli lavur.
Recrutaziun		Igl engaschi pli ault per la responsabladad d'in ressort el cass d'in uffeci parzial ei in disavantatg per la cumpatibilitad da veta professiunala e lavur politica.
Cuosts		Ressorts basegnan dapli ressursas per ils suprastonts.

Ulteriurs models che vegnessan en damonda

Sin fundament dallas explicaziuns partenent l'organisaziun dalla suprastonza cun ni senza ressorts duei vegnir presentau e declarau treis ulteriuras fuormas, sper il modell status quo.⁹

A Status quo: Presidi en pensum cumplein (100 %), 4 suprastonts communal en pensum minimal (a ca. 10 %), senza ressorts

Mira las explicaziuns el capetel precedent.

B Presidi en pensum cumplein (100 %), 4 suprastonts communal en uffeci assessoric (a 20 tochen 40 %), cun ressorts

Mira las explicaziuns el capetel precedent.

C Presidi sco occupaziun principala (60 tochen 80 %), 4 suprastonts en uffeci assessoric (a ca. 40 %), cun ressorts

- Avantatgs: recrutaziun per il presidi pli semplia, damai ch'il post da lavur usitau sto buca vegnir tschessaus cumplettamein, sminuaziun dil resc per il retuorn ella veta professiunala en cass ch'ins vegn buca reelegius, suprastonts sviluppeschan cumpetenzas.
- Disavantatgs: pli pauca presenza dil presidi e cheutras drov'ei dapli temps per liquidar las fatschentas; pli pauc temps per la lavur operativa; ev. pli grev da recutar suprastonts communal, damai ch'il pensum assessoric ei pli voluminus.

D Executiva cun treis commembers en piazza cumpleina ni parziala (modell cussegl dil marcau da Cuera)

- Avantatgs: Procedura da decisiun pli effizienta, aulta professiunalitad e presenza da tuts commembers dall'executiva, brat pli stretg e direct denter l'executiva e l'administraziun; negina separaziun denter gestiun persunala e professiunala; ev. recrutaziun pli semplia, damai che la difficultad dalla cumpatibilitad da veta professiunala e lavur politica croda.
- Disavantatgs: francada politica pli pintga, surtut sch'ei dat negin parlament; gronds ressorts; pli pauca diversitad da meinis per anflar sligiazions; decisiuns pridas da mo duas personas, sch'in commember sto prender stgisa; pretensiuns professiunalas fetg aultas.

⁹ Mira era il rapport dalla vischnaunca Glarus Nord 2015, p. 12es.

In engaschi cumplein munta da principi ch'il mandat cumpeggia sper la lavur politica era lavur operativa. Tut ils models damondan ina organisaziun dall'administraziun corrispundenta, damai che quella ei dependenta dalla concepziun dil presidi (pensum cumplein ni parzial) e dil diember da ressorts. Tier il modell D fa ina direenziun pauc senn.

Ei vegn desistiu da far explicaziuns tier in modell cun 7 commembers da suprastanza. In gremi pli grond francas las relaziuns tier la populaziun e possibilitass da reparter meglier la responsabladad, fuss denton meins effizients.

Administraziun e gestiun

En connex cun la fusiun han ins stipulau ina direenziun sco gremi directiv dall'administraziun. Quella consista dil presidi communal, dil menader canzlia, dil menader da finanzas, dil menader dall'infrastructura e dil meinascola. Il rapport dalla HTW muossa sin fundament d'ina retscha criteris avantatgs e disavantatgs dalla gestiun dall'administraziun cun direenziun:¹⁰

Criteri	Avantag	Disavantag
Respargn da temps	Fatschentas dalla suprastanza da meins muntada san vegnir delegadas. Cheutras dat ei in respargn da temps e da cuosts per la suprastanza.	Impunda dapli temps en l'administraziun.
Recrutaziun commembers dall'executiva	L'attractivada dil mandat en suprastanza crescha, surtut per personas cun engaschis professionals pli aults. Quei surtut sche las fatschentas meins impurtontas, denton che damondan dabia temps, vegnan liquidadas entras la direenziun.	Dependenza pli gronda dil president. Probabel meins responsabladad e lavur per ils suprastants e cheutras reducziun digl engaschi e dalla motivaziun.
Prioritads	Il menaschi sa vegnir organisaus aschia che fatschentas politicas pli delicatas ni pli prioritarias vegnan tractadas dalla suprastanza e la lavur dil mintgadi vegn surprida dalla direenziun.	
Cumpetenz da decisiuns	La cumpetenz da prender decisiuns resta en quei cass tier la suprastanza. Il prozess singul cuozza da raschun pli ditg.	Cumpetenz da decisiun restrinschida, resp. delegada da decisiuns cun pign potenzial da problems.
Circulaziun dad informaziuns	Triascha e levgiament per la suprastanza communal.	Il delegar fatschentas alla direenziun caschuna ina certa sperdita da pussonza ed informaziun ella suprastanza. Quei fatg po denton vegnir recumpensaus entras mesiras adattadas da comunicaziun ed entras l'obligaziun d'informaziun. Ultra da quei vala la devisa da daventar sez activs e s'informar. Ils protocols e las tractandas dalla direenziun ston vegnir studegiai conscienzusamein.
Professionalitat	Administraziun pli professionala. Decisiuns speditivas viers la populaziun.	Pretensiuns per la direenziun ein pli aultas.

¹⁰ Mira rapport HTW 2017, p. 16/17.

Ord il rapport partenent l'administraziun ed il modell da direcziun seresulta il facit suandont:¹¹

«Das Zusammenspiel zwischen Vorstand und Geschäftsleitung funktioniert in Ilanz/Glion grundsätzlich sehr gut. Die Abläufe sind eingespielt, effizient und transparent. Das Aufgabenvolumen war kurz nach der Fusion sehr hoch und hat sich mittlerweile auf einem Niveau eingependelt, das zwar immer noch hoch, aber zu bewältigen ist. Die Sparanstrengungen der letzten Jahre haben die Situation nicht vereinfacht und führten teilweise sogar zu Überlastungssituationen bei einzelnen Angestellten.

Die Verwaltung ist im Vergleich zu den früheren ehemaligen Gemeinden stark professionalisiert worden. Teilweise liegt das auch an den immer höher werdenden Anforderungen seitens Bund/Kanton. Diese Professionalisierung hat sich teilweise negativ auf die finanziellen Aufwendungen ausgewirkt. Auf der anderen Seite konnten die Abläufe und Prozesse verbessert werden. Einige Abläufe insbesondere zwischen der Verwaltung, der Geschäftsleitung und dem Vorstand können noch optimiert werden.»

Cussegl scola

Il rapport dalla HTW vegn tier il conclus che la structura actuala da menar la scola e l'integraziun ell'executiva po buca satisfar cumpleinamein:

«Aktuell besteht die Schnittstelle zwischen der Gemeinde und den Schulen im Wesentlichen aus zwei Elementen. Erstens ist der Schulleiter in der Geschäftsleitung integriert. Dies ist sehr selten anzutreffen und damit besser als in vielen anderen Gemeinden. Zweitens sind die Schulen Bestandteil des Budgetprozesses bzw. der Finanzplanung. Eine übergeordnete politisch oder strategische Einbindung des Schulbereichs in die Gemeindeführung ist nicht vorhanden. Deshalb wird an dieser Stelle dieser Punkt untersucht.»¹²

Per optimar la lavur propona il rapport duas variantas:

1. «Eine Möglichkeit wäre die politische Einbindung des Schulratspräsidiums in den Gemeindevorstand als Doppelmandat, wie es vielerorts üblich ist. Dies würde eine Änderung der gesetzlichen Grundlagen verlangen. Mit dieser Integration würde der Schulbereich politisch aufgewertet. Im Rahmen einer Strategiefestlegung für die gesamte Gemeinde Ilanz/Glion wären die Schulen ein wichtiger Bestandteil. Zudem könnte man aus Sicht des politischen Controllings den Prozess der Finanzplanung und finanzielle Kontrolle im Bereich Schulen verbessern.»
2. «Durch die Bildung einer vom Gemeindevorstand ernannten Schulkommission anstelle eines politisch gewählten Schulrats kann man den Schulbereich strategisch und operativ der Exekutive unterordnen. Damit vereinfacht sich die oft schwierige Rekrutierung von geeigneten Schulräten mit Wahlen.»¹³

Fazit

Il rapport dalla suprastanza communal sin fundament dil studi dalla HTW e dallas experienzas fatgas ils davos quatter onns muossa ch'ei dat plirs svilups pusseivels. Midadas da principi enteifer l'organisaziun dalla vischnaunca basegnan ina discussiun e decisziuns politicas che fissan dad intercurrir el detagl pertuccont l'organisaziun concreta e las consequenzas finanzialas.

Proposta

La suprastanza communal propona da prender enconuschientscha dil rapport.

Ilanz/Glion, ils 26 da mars 2018

Suprastanza communal Ilanz/Glion

¹¹ Mira rapport HTW 2017, p. 3.

¹² Id., p. 17.

¹³ Id., p. 18

Annexas

Rapport HTW

HTW Chur (Dominik Just, Ursin Fetz). *Überprüfung Illanz/Glion. Bericht im Auftrag des Gemeindevorstands Illanz/Glion*, Chur, Dezember 2017.

Ulteriura litteratura

Bericht Gemeinde Glarus Nord 2015: *Organisation der Gemeindeführung unter Einbezug des Antrags zur Abschaffung des Parlaments*, Glarus Nord/St. Gallen, 2015.

http://www.glarus-nord.ch/documents/07_04_03_Bericht_Gemeindefuehrung.pdf

Ladner Andreas, *Gemeindeversammlung und Gemeindepapament. Überlegungen und empirische Befunde zur Ausgestaltung der Legislativfunktion in den Schweizer Gemeinden*, Lausanne: Cahier de l'IDHEAP 2016.

Steiner Reto / Kaiser Claire / Reichmuth Lukas, *Vereinbarkeit von öffentlichen Ämtern und Beruf im Kanton Aargau. Ergebnisse einer Befragung der Aargauer Unternehmen*, Studie im Auftrag des Departements Volkswirtschaft und Inneres des Kantons Aargau sowie der Gemeindeammänner-Vereinigung des Kantons Aargau, Bern: Schweizerisches Institut für öffentliches Management, 2016.

https://www.ag.ch/media/kanton_aargau/dvi/dokumente_5/ga_1/projekte_12/milizorganisation/Prof_Steiner_Vereinbarkeit_von_oeffentlichen_Aemtern_und_Beruf_-_Unternehmensbefragung.pdf